

คู่มือประเมินผลการปฏิบัติงานด้านวิชาการ

พ.ศ. 2548

มหาวิทยาลัยเทคโนโลยีพระจอมเกล้าธนบุรี

ได้รับการอนุมัติจากสภามหาวิทยาลัยในการประชุมครั้งที่ 83 (14 ตุลาคม 2548)

สารบัญ

1. บทนำ	1
2. คะแนนภารกิจในกลุ่มผลงานต่างๆ	6
3. ภาคผนวก	11
1. งานสอน	11
1.1 ผลงานด้านการสอน	11
1.2 งานควบคุมวิทยานิพนธ์ / การค้นคว้าอิสระ / โครงการระดับปริญญาตรี	16
1.3 งานปรับปรุงการสอน	16
1.4 เป็นกรรมการผู้ทรงคุณวุฒิในการประเมินคุณภาพการสอนของอาจารย์เพื่อเข้าสู่ตำแหน่งวิชาการ	17
1.5 เป็นพี่เลี้ยงให้อาจารย์ใหม่ในการพัฒนางานสอน	17
2. งานวิชาการ	18
2.1 ตำราและหนังสือวิชาการ	18
2.2 บทความวิจัยและพัฒนา	19
2.3 บทความทางวิชาการ / บทความปริทัศน์ (Review Article)	19
2.4 ทรัพย์สินทางปัญญา	20
2.5 รายงานการวิจัย (Research Report)	20
2.6 ผลงานออกแบบทางศิลปะ	20
2.7 ผลงานวิจัยในลักษณะอื่น	20
2.8 การมีส่วนร่วมให้ความรู้ทางวิชาการกับสังคม / บุคลากรในสาขาวิชาชีพเดียวกัน	20
2.9 งานวิชาการอื่นๆ	20
3. งานบริหาร	21
4. งานบริการอื่นๆ	21
4.1 ผลงานด้านการบริการ	21
4.2 ผลงานด้านการพัฒนานักศึกษา	22
4.3 งานบริหารและบริการในกองบรรณาธิการสำหรับวารสารวิชาการ / วิชาชีพ โดยที่งานนั้นไม่เกี่ยวข้องกับงานวิชาการ	23
4.4 การให้คำปรึกษาแก่สังคม	23
4.5 เป็นพี่เลี้ยงให้อาจารย์ใหม่ / นักวิจัยใหม่มีส่วนร่วมในงานบริการแก่สังคม	23
5. งานหาทรัพยากรเข้ามหาวิทยาลัย	23
6. นิยาม	24

คู่มือประเมินผลการปฏิบัติงานด้านวิชาการ พ.ศ.2548

1. บทนำ

มหาวิทยาลัยเทคโนโลยีพระจอมเกล้าธนบุรี ได้ประกาศใช้คู่มือประเมินผลการปฏิบัติงานด้านวิชาการ (เดิมเรียกชื่อว่่าคู่มือการประเมินผลงานประจำปีด้านวิชาการ) มาตั้งแต่ปี พ.ศ. 2541 ซึ่งจัดได้ว่าเป็นวิธีการใหม่ในขณะนั้น หลังจากใช้งานมาระยะเวลาหนึ่ง มหาวิทยาลัยได้รับข้อคิดเห็นอันเป็นประโยชน์ต่อการพัฒนาวิธีการประเมินผลงานประจำปีด้านวิชาการเป็นอย่างมาก จากบุคคลภาควิชา คณะ และคณะกรรมการต่าง ๆ ของมหาวิทยาลัย จึงได้ประมวลข้อมูลต่าง ๆ มาปรับปรุงวิธีการประเมินให้เหมาะสมขึ้น เป็นคู่มือฉบับ 1/2547 ต่อมามหาวิทยาลัยได้จัดทำโครงสร้างตำแหน่งพนักงานกลุ่มวิชาการ ซึ่งมีการกำหนดจำนวนกลุ่มผลงานและรายละเอียดใหม่ จึงได้จัดทำคู่มือฉบับ 1/2548 นี้ขึ้นมา

คู่มือฉบับนี้ใช้ประเมินผลการปฏิบัติงานด้านวิชาการสำหรับพนักงานกลุ่มวิชาการข้าราชการสาย ก. และนักวิจัย โดยจำแนกเป็น 2 กลุ่มดังนี้

กลุ่มที่ 1 ได้แก่ ตำแหน่งอาจารย์ ผู้ช่วยศาสตราจารย์ รองศาสตราจารย์ และศาสตราจารย์

กลุ่มที่ 2 ได้แก่ ตำแหน่งนักวิจัย ผู้ช่วยศาสตราจารย์วิจัย รองศาสตราจารย์วิจัย และศาสตราจารย์วิจัย

ให้เริ่มใช้คู่มือประเมินผลการปฏิบัติงานด้านวิชาการนี้ในการเก็บรวบรวมผลงาน ตั้งแต่วันที่ 1 เมษายน 2548 เป็นต้นไป เพื่อนำผลงานไปประกอบการพิจารณาเลื่อนเงินเดือนตั้งแต่วันที่ 1 เมษายน 2549 เป็นต้นไป

ทั้งนี้ มหาวิทยาลัยได้กำหนดประเภทกลุ่มงาน เป็น 5 กลุ่มงาน ได้แก่

1. งานสอน
2. งานวิชาการ
3. งานบริหาร
4. งานบริการอื่น ๆ
5. การหาทรัพยากรให้แก่มหาวิทยาลัย

ในการจัดโครงสร้างตำแหน่งพนักงานกลุ่มวิชาการ ได้มีการจำแนกเป็นระดับดังนี้

ว 1 ว 2 ว 3 ว 4 ว 5 ว 6 ว พิเศษ

โดยระดับของข้าราชการสาย ก. สามารถเทียบได้กับระดับของพนักงาน (ว. ต่าง ๆ) ดังแสดง
ในตารางที่ 1 โดยได้มีการกำหนดคะแนนคาดหวังสำหรับระดับต่าง ๆ ไว้ในตารางด้วย

สำหรับตารางที่ 2 แสดงสัดส่วนเป็นร้อยละของแต่ละกลุ่มงานที่ควรปฏิบัติในแต่ละระดับต่างๆ

ตารางที่ 1

การเทียบระดับของพนักงานกลุ่มวิชาการกับข้าราชการสาย ก และคะแนนคาดหวัง

ระดับ	พนักงาน	ข้าราชการ	คะแนนคาดหวัง
ว1	อาจารย์ 1	อาจารย์ 4	10
	นักวิจัย 1	นักวิจัย 4	
ว2	อาจารย์ 2	อาจารย์ 5	12
	นักวิจัย 2	นักวิจัย 5	
ว3	อาจารย์ 3	อาจารย์ 6	14
	ผู้ช่วยศาสตราจารย์ 3	ผู้ช่วยศาสตราจารย์ 6	
	นักวิจัย 3	นักวิจัย 6	
	ผู้ช่วยศาสตราจารย์วิจัย 3	นักวิจัยชำนาญการ 6	
ว4	อาจารย์ 4	อาจารย์ 7*	16
	ผู้ช่วยศาสตราจารย์ 4	ผู้ช่วยศาสตราจารย์ 7	
	รองศาสตราจารย์ 4	รองศาสตราจารย์ 7*	
	นักวิจัย 4	นักวิจัย 7*	
	ผู้ช่วยศาสตราจารย์วิจัย 4 / รองศาสตราจารย์วิจัย 4	นักวิจัยชำนาญการ 7	
ว5	อาจารย์ 5	อาจารย์ 7*	18
	ผู้ช่วยศาสตราจารย์ 5	ผู้ช่วยศาสตราจารย์ 8	
	รองศาสตราจารย์ 5	รองศาสตราจารย์ 7-9*	
	ศาสตราจารย์ 5	ศาสตราจารย์ 9	
	นักวิจัย 5	นักวิจัย 7*	
	ผู้ช่วยศาสตราจารย์วิจัย 5	นักวิจัยชำนาญการ 8	
	รองศาสตราจารย์วิจัย 5		
	ศาสตราจารย์วิจัย 5	นักวิจัยเชี่ยวชาญ 9	
ว6	รองศาสตราจารย์ 6	รองศาสตราจารย์ 9*	20
	ศาสตราจารย์ 6	ศาสตราจารย์ 9-11*	
	รองศาสตราจารย์วิจัย 6	นักวิจัยเชี่ยวชาญ 9	
	ศาสตราจารย์วิจัย 6	นักวิจัยเชี่ยวชาญพิเศษ 10	
ว พิเศษ	ไม่มีการกำหนดคะแนนเนื่องจากเป็นการตกลงพิเศษกับมหาวิทยาลัย		

หมายเหตุ

*ข้าราชการสามารถเลือกทำภาระงานในระดับของพนักงานที่ต่ำกว่าได้

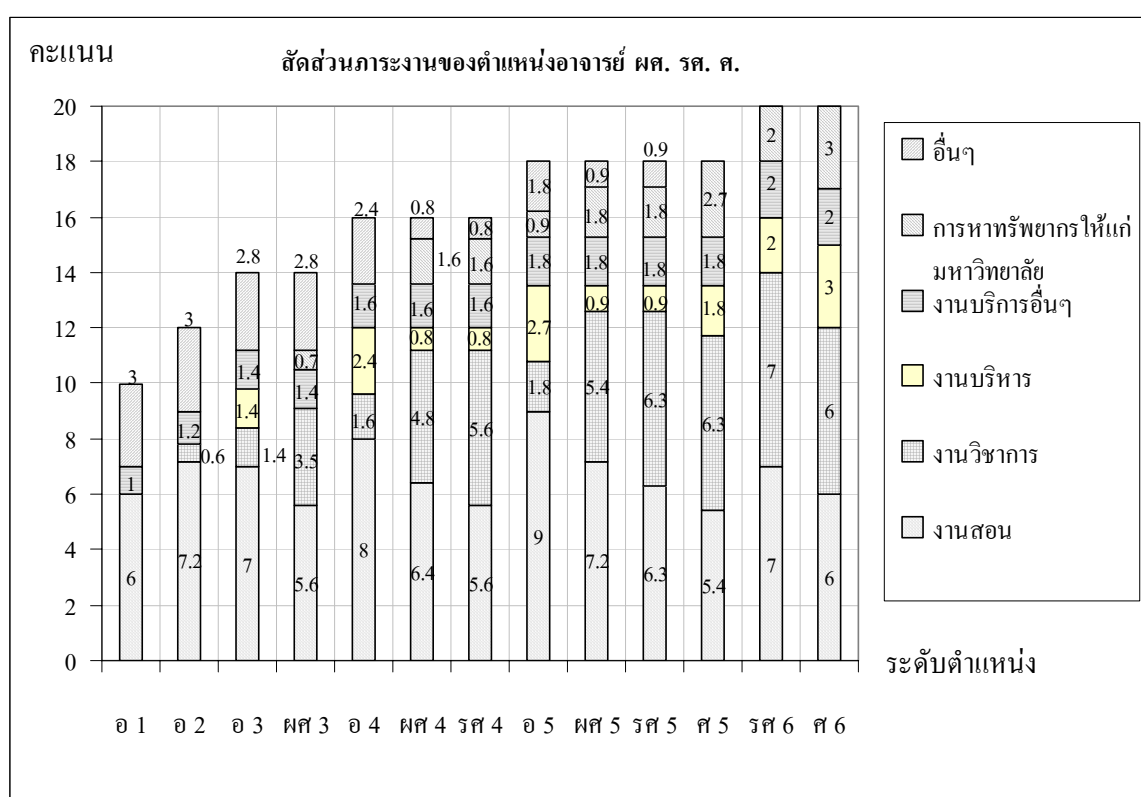
ตารางที่ 2

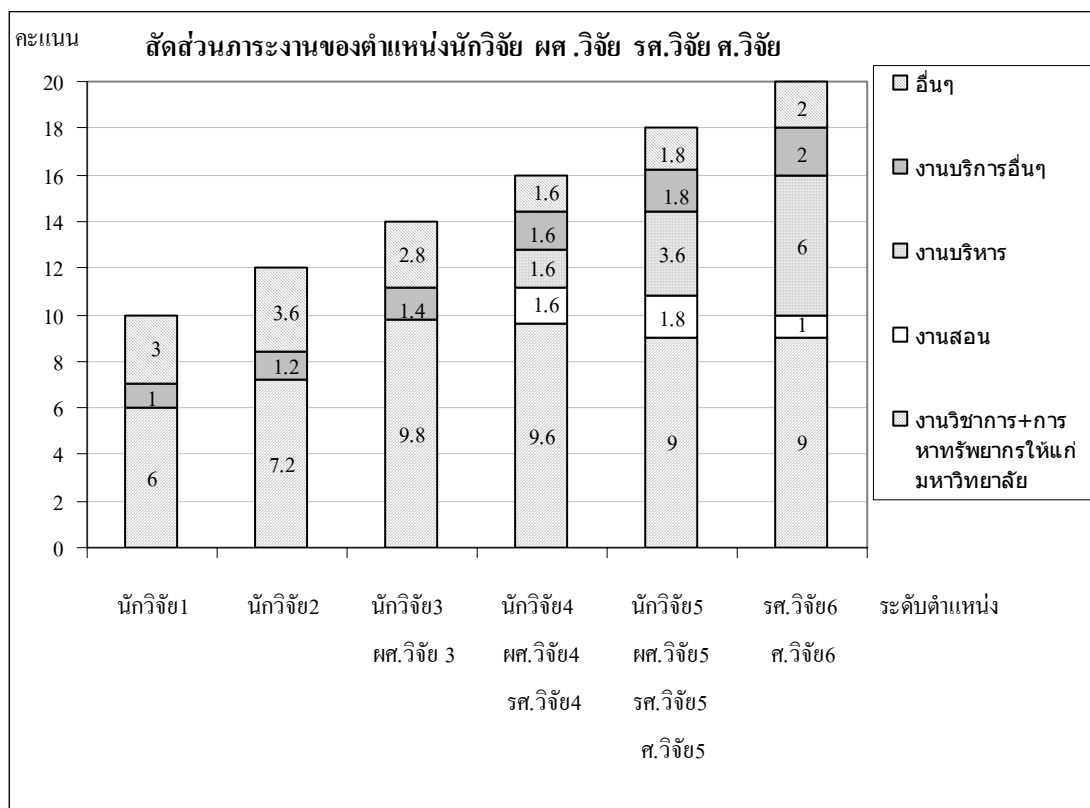
ร้อยละของแต่ละกลุ่มงานที่ควรปฏิบัติในแต่ละระดับต่างๆ

ระดับ / ตำแหน่ง	กลุ่มงาน						หมายเหตุ
	งานสอน	งานวิชาการ	งานบริหาร	งานบริการ อื่นๆ	การหารทรัพยากร ให้แก่ มหาวิทยาลัย	อื่นๆ *	
ว 1							คะแนนรวม 10
นักวิจัย 1		X		10	Y	30	$X + Y = 60$
อาจารย์ 1	60			10		30	
ว 2							คะแนนรวม 12
นักวิจัย 2		X		10	Y	30	$X + Y = 60$
อาจารย์ 2	60	5		10		25	
ว 3							คะแนนรวม 14
นักวิจัย 3 / ผศ.วิจัย 3		X		10	Y	20	$X + Y = 70$
อาจารย์ 3	50	10	10	10		20	
ผู้ช่วยศาสตราจารย์ 3	40	25		10	5	20	
ว 4							คะแนนรวม 16
นักวิจัย 4 / ผศ.วิจัย 4 / รศ.วิจัย 4	10	40	10	10	20	10	
อาจารย์ 4	50	10	15	10		15	
ผู้ช่วยศาสตราจารย์ 4	40	30	5	10	10	5	
รองศาสตราจารย์ 4	35	35	5	10	10	5	
ว 5							คะแนนรวม 18
นักวิจัย (บริหาร) 5 / ผศ.วิจัย 5 / รศ.วิจัย 5 / ศ.วิจัย 5	10	30	20	10	20	10	
อาจารย์ 5	50	10	15	10	5	10	
ผู้ช่วยศาสตราจารย์ 5	40	30	5	10	10	5	
รองศาสตราจารย์ 5	35	35	5	10	10	5	
ศาสตราจารย์ 5	30	35	10	10	15		

ระดับ / ตำแหน่ง	กลุ่มงาน						หมายเหตุ
	งานสอน	งานวิชาการ	งานบริหาร	งานบริการ อื่นๆ	การหารัพยากร ให้แก่ มหาวิทยาลัย	อื่นๆ *	
ว 6							คะแนนรวม 20
รศ.วิจัย 6 / ศ.วิจัย 6	5	20	30	10	25	10	
รองศาสตราจารย์ 6	35	35	10	10	10		
ศาสตราจารย์ 6	30	30	15	10	15		

หมายเหตุ * อื่นๆ จะมาจากกลุ่มงานใดก็ได้





2. คะแนนภารกิจในกลุ่มงานต่างๆ (ดังตารางที่ 3)

3. ภาคผนวก

คะแนนในแต่ละภารกิจการทำงานด้านวิชาการ และข้อมูลที่ใช้ประกอบการประเมิน

1. งานสอน

1.1 ผลงานด้านการสอน

ผลงานด้านการสอนประกอบด้วย การสอนวิชาบรรยาย การสอนวิชาปฏิบัติ และการสอนวิชาอื่น ๆ งานควบคุมวิทยานิพนธ์ / การค้นคว้าอิสระ / โครงการระดับปริญญาตรี งานปรับปรุงการสอน การเป็นกรรมการผู้ทรงคุณวุฒิในการประเมินคุณภาพการสอนของอาจารย์เพื่อเข้าสู่ตำแหน่งวิชาการ เป็นพี่เลี้ยงให้อาจารย์ใหม่ในการพัฒนางานสอน

คะแนนในกลุ่มนี้มีหน่วยเป็น ต่อภาคการศึกษา ดังมีรายละเอียดดังนี้

1.1.1 วิชาบรรยาย

1.1.1.1. คะแนนเต็ม

คะแนนเต็มการสอนวิชาบรรยาย 3 หน่วยกิต และนักศึกษาแต่ละกลุ่มไม่เกิน 40 คน

กลุ่มที่ทำการสอน วิชาบรรยาย ในแต่ละวิชา	เวลาที่ใช้ (ช.ม./สัปดาห์)				คะแนน เต็ม
	เตรียม สอน (P)	สอน (T)	ตรวจ การ บ้าน (HW)	รวม	
กลุ่มแรก	5	3	3	11	4.4
กลุ่มที่ 2 – กลุ่มที่ 2 ขึ้นไป	1	3	3	7	2.8

หมายเหตุ

1. คะแนนในตารางเป็นคะแนนเต็มของวิชาบรรยาย 3 หน่วยกิต ที่มีนักศึกษาไม่เกิน 40 คน
2. คะแนนเต็มของวิชาบรรยาย คำนวณจากสมการ

$$\text{คะแนนเต็ม} = 0.4 (P + T + HW)$$

ค่า P และ T อ่านค่าจากตาราง

$$HW = 3 \text{ (กรณีมีนักศึกษาไม่เกิน 40 คน)}$$

$$HW = 0.075 \times \text{จำนวนนักศึกษา (กรณีที่มียุทธศาสตร์มากกว่า 40 คน แต่ไม่เกิน 200 คน)}$$

$$HW = 0.075 \times 200 = 15 \text{ (กรณีที่มียุทธศาสตร์มากกว่า 200 คน)}$$

3. เวลาที่ใช้ตรวจการบ้าน มีความหมายรวมถึง การถามตอบปัญหานอกเวลาเรียน
4. เวลาที่ใช้ตรวจการบ้าน มีค่าเหลือครึ่งหนึ่ง เมื่อมีผู้ช่วยสอน หรือมี Counterpart

$$\text{คะแนนเต็ม} = 0.4 (P + T + 0.5 \times HW)$$

5. วิชาบรรยายที่มีหน่วยกิตสูงหรือต่ำกว่า 3 หน่วยกิต ให้คิดเป็นสัดส่วน
6. กรณีที่มีนักศึกษามากกว่า 80 คน ให้คิดเวลาเตรียมการสอนเพิ่มขึ้น 15 % จากเวลาที่ใช้เตรียมการสอนในตาราง
7. ในกรณีพิเศษเฉพาะบางวิชา คณะกรรมการประจำคณะสามารถกำหนดเวลาที่ใช้เตรียมการสอนครั้งแรกแตกต่างไปจากเกณฑ์นี้ได้
8. เวลาที่ใช้เตรียมการสอนวิชาใหม่ หรือวิชาเดิมแต่เปลี่ยน Text ใหม่ ซึ่งจำเป็นต้องใช้เวลาเพิ่มเติมจากการเตรียมการสอนปกติ ให้นำคะแนนตามรายการในตารางไปบวกเพิ่มในกลุ่มที่ 1: ผลงานด้านการสอน ดังนี้

ภาระด้านการสอนที่เพิ่มขึ้นสำหรับวิชาบรรยาย 3 หน่วยกิต

ประเภท	กลุ่มที่สอนในภาคการศึกษานั้น	ภาระด้านการสอนที่เพิ่มขึ้น (คะแนน)
วิชาใหม่	กลุ่มแรก	2.0
	กลุ่มที่ 2 – กลุ่มที่ 2 ขึ้นไป	1.0
วิชาเดิมแต่เปลี่ยน Text ใหม่	กลุ่มแรก	1.2
	กลุ่มที่ 2 – กลุ่มที่ 2 ขึ้นไป	0.5

9. Text หมายถึง ตำราหรือหนังสือจำนวน 1 เล่ม หรือมากกว่าเนื้อหาใกล้เคียงกับ Course Outline (ไม่ใช่หนังสืออ้างอิง)
10. ในกรณีของวิชาที่เคยสอน แต่ได้เว้นการสอนมานานแล้ว ให้กรรมการประจำคณะพิจารณาและกำหนดภาระงานเนื่องจากต้องเตรียมการสอนเพิ่มเติม

1.1.1.2. ข้อมูลที่ใช้ประกอบการประเมิน

ก. ข้อมูลจากผู้สอน

1. เอกสารประกอบการสอน / เอกสารคำสอน
2. การตรวจการบ้าน / ตรวจงาน
3. ข้อสอบ เฉลย และผลสอบ
4. รายงานการสอน (Course Report)

ข. ข้อมูลจากนักศึกษา

1. ผลการประเมินการสอนจากนักศึกษา

1.1.1.3 การประเมินปริมาณงานและคุณภาพของงาน

ก. การคำนวณคะแนนเต็ม

คะแนนเต็มของแต่ละงานโดยปกติให้คำนวณจากคะแนนเต็ม คูณกับภารกิจที่ได้รับมอบหมายหรือภารกิจที่ได้ดำเนินการ ยกเว้นบางงานได้เพิ่มภาระงานจากการทำงานร่วมกัน โดยมีตัวคูณ (จำนวนคน)^{1/2}

ตัวอย่างที่ 1

อาจารย์ ก. ทำการสอนวิชา 3 หน่วยกิต เป็นครั้งที่ 5 นักศึกษากลุ่มแรกจำนวน 35 คน มีผู้สอน 2 คน อาจารย์ ก. รับผิดชอบ 60 %

คะแนนเต็มที่ อาจารย์ ก. ได้รับในการสอนวิชานี้ เป็น $4.4 \times 0.6 = 2.84$ คะแนน

ตัวอย่างที่ 2

อาจารย์ ข. ทำการปรับปรุงการสอนวิชาบรรยายในส่วนเนื้อหาจำนวน 5 บท จาก 10 บท

คะแนนเต็มที่ อาจารย์ ข. ได้รับในการปรับปรุงการสอนวิชานี้ เป็น $3 \times (5 / 10) = 1.5$ คะแนน

ตัวอย่างที่ 3

อาจารย์ ค. และ ง. ทำการปรับปรุงการสอนวิชาบรรยายในส่วนเนื้อหาซึ่งมีทั้งหมด 10 บท อาจารย์ ค. ปรับปรุง จาก 4 บท ส่วน อาจารย์ ง. ปรับปรุง จาก 6 บท

คะแนนเต็มที่ อาจารย์ ค. ได้รับในการปรับปรุงการสอนเป็น $3 \times 4/10 \times \sqrt{2} = 1.69$ คะแนน

คะแนนเต็มที่ อาจารย์ ง. ได้รับในการปรับปรุงการสอนเป็น $3 \times 6/10 \times \sqrt{2} = 2.55$ คะแนน

ซึ่งไม่มีอาจารย์ท่านใดได้รับคะแนนเกิน 3 คะแนน

ข. การประเมินปริมาณงาน

การประเมินปริมาณงานคือ การประเมินว่าได้ทำงานได้ครบขอบเขตที่กำหนดไว้ครบถ้วนหรือไม่ เช่น กรณีการสอน มหาวิทยาลัยได้คาดหวังว่าอาจารย์ต้องสอนครบหลักสูตรของวิชานั้น (ปริมาณงาน 100%)

1.1.2 วิชาปฏิบัติ

1.1.2.1 คะแนนเต็ม

คะแนนเต็มการสอนวิชาปฏิบัติ 3 ชั่วโมงปฏิบัติงาน (ประกอบด้วยวิชา Lab และ Work Shop)

ประเภท		เวลาที่ใช้ (ช.ม./สัปดาห์)				คะแนนเต็ม
		เตรียมสอนเฉลี่ย (P)	สอน (T)	ตรวจการบ้าน (HW)	รวม	
Lab / Work Shop ประเภทแบ่ง กลุ่มย่อย มี เนื้อหาต่างกัน	สอน 1 กลุ่ม	1.5	3	1.5	6	2.4
	สอน 2 กลุ่มย่อย พร้อมกัน	2	3	3	8	3.2
Lab / Work Shop ประเภทไม่แบ่ง กลุ่มย่อย (สอนทั้งกลุ่มพร้อมกัน)	น.ศ. < = 30 คน	1.5	3	4.5	9	3.6
	น.ศ. > 30 คน	1.5	3	0.15 x นศ.	*	*

หมายเหตุ

- คะแนนในตารางเป็นคะแนนเต็มของ วิชาปฏิบัติที่มีเวลาปฏิบัติงาน(Contact Hour) 3 ชั่วโมง
คำนวณจากสมการ

$$\text{คะแนนเต็ม} = 0.4 (P + T + HW)$$
- เวลาที่ใช้ตรวจการบ้าน มีความหมายรวมถึง การถามตอบปัญหานอกเวลาเรียน
- เวลาที่ใช้ตรวจการบ้าน มีค่าเหลือครึ่งหนึ่ง เมื่อมีผู้ช่วยสอน
- การแบ่งกลุ่มย่อยหมายถึง การแบ่งนักศึกษาเป็นกลุ่ม มีอาจารย์เฉพาะเรื่อง จำนวนนักศึกษาในแต่ละกลุ่มประมาณ 2-7 คน ทำงานร่วมกันหรือแยกกันทำ
- เวลาที่ใช้ปฏิบัติงานที่สูงกว่าหรือต่ำกว่า 3 ชั่วโมง ให้คิดเป็นสัดส่วน
- วิชา Micro-teaching จัดอยู่ในกลุ่มวิชาปฏิบัติ
- ในกรณีพิเศษเฉพาะบางวิชา คณะกรรมการประจำคณะ สามารถกำหนดเวลาที่ใช้แตกต่างกันไปจากเกณฑ์นี้ได้ หรือกำหนดจำนวนนักศึกษาในแต่ละกลุ่มแตกต่างกันไปจากข้อ 4 ได้

8. เกณฑ์การสอนวิชาปฏิบัตินี้ได้ให้คะแนนในการฝึกปฏิบัติแบบเข้มข้น และต้องการการควบคุมอย่างใกล้ชิด หากวิชาปฏิบัติใดไม่จำเป็นต้องเป็นไปตามเกณฑ์นี้ คณะกรรมการประจำคณะสามารถปรับปรุงคะแนนเต็มให้ต่ำกว่านี้ได้ ตามลักษณะงานของแต่ละวิชาในภาควิชาของคณะ

1.2.2.2 ข้อมูลที่ใช้ประกอบการประเมิน

ก. ข้อมูลจากผู้สอน

1. การเตรียมการสอน ใบงาน การเตรียมอุปกรณ์ / เครื่องมือ / เครื่องจักร
2. การตรวจงาน / การบ้าน
3. ข้อสอบ เฉลย และผลสอบ
4. รายงานการสอน (Course Report)

ข. ข้อมูลจากนักศึกษา

1. ผลการประเมินการสอนจากนักศึกษา

1.1.3 งานสอนอื่น ๆ

1.1.3.1 คะแนนเต็ม

รายการ	คะแนนเต็ม
1. ตรวจฝึกสอน*	3 ต่อการปฏิบัติงาน 1 วัน
2. ตรวจฝึกงาน*	3 ต่อการปฏิบัติงาน 1 วัน
3. วิชาสัมมนา	1 ต่อ 1 หน่วยกิต
4. วิชาปัญหาพิเศษ (วิชาในระดับบัณฑิตศึกษา ที่นักศึกษามีหัวข้อเป็นรายบุคคล)	ผลรวมของ $\frac{\text{หน่วยกิตที่นักศึกษาลงทะเบียน}}{3 \times \text{จำนวนอาจารย์ที่รับผิดชอบ}}$

*หมายเหตุ ปฏิบัติงานทุกสัปดาห์ตลอดภาคการศึกษา

1.1.3.2 ข้อมูลที่ใช้ประกอบการประเมิน

ก. ข้อมูลจากผู้สอน

1. การเตรียมการสอน
2. การตรวจการบ้าน/ตรวจรายงาน/ตรวจงาน
3. ข้อสอบ เฉลย และผลสอบ (ถ้ามี)
4. รายงานการสอน (Course Report)

ข. ข้อมูลจากนักศึกษา

1. ผลการประเมินการสอนจากนักศึกษา

1.2 งานควบคุมวิทยานิพนธ์ / การค้นคว้าอิสระ / โครงการระดับปริญญาตรี

1.2.1 คะแนนเต็ม / คะแนน

ภาระงานควบคุมวิทยานิพนธ์ / การค้นคว้าอิสระ / โครงการระดับปริญญาตรี เป็นภาระงานต่อ ภาคการศึกษา

1. วิทยานิพนธ์ระดับปริญญาตรี	คะแนนเต็ม ½ ต่อ 1 ชม. ในตารางสอน
2. วิทยานิพนธ์ระดับบัณฑิตศึกษา	คะแนน ½ ต่อหน่วยกิตที่ผ่าน

1.2.2 ข้อมูลที่ใช้ประกอบการประเมิน

1. ผลการประเมินการสอบความก้าวหน้าวิทยานิพนธ์

1.3 งานปรับปรุงการสอน

1.3.1 คะแนนเต็ม

ภาระงานด้านการปรับปรุงการสอนเป็นภาระงานต่อ ภาคการศึกษา

รายการการปรับปรุง		คะแนนเต็ม / งาน
1. วิชาบรรยาย 3 หน่วยกิต	1.1 การปรับปรุงเนื้อหา	3
	1.2 การปรับปรุงสื่อการสอนที่ใช้ในห้องเรียน	3
2. วิชาปฏิบัติ (1-3 หน่วยกิต)		3

หมายเหตุ

1. ในกรณีที่มีผู้ปรับปรุงการสอนร่วมกันหลายคน คะแนนเต็มของแต่ละคนคำนวณได้เป็น

$$\text{คะแนนเต็มของแต่ละคน} = \text{คะแนนเต็ม} \times \text{สัดส่วนที่รับผิดชอบ} \times (\text{จำนวนคน})^{1/2}$$

โดยที่คะแนนเต็มของแต่ละคน ต้องไม่เกินคะแนนเต็ม หากทำการปรับปรุงการสอนเพียงคนเดียว

2. การปรับปรุงเนื้อหา ได้แก่ การปรับปรุงเอกสารประกอบการสอน เอกสารคำสอน ตำรา หนังสือ Lab Instruction และ มีความหมายรวมถึงการปรับปรุงแบบฝึกหัด การนำบทความวิจัย (Paper หรือ Article) มาเสริมเนื้อหา การใช้ Text book ที่ทันสมัย (Edition ใหม่) หรือจัดกิจกรรมเสริมเนื้อหา
3. สื่อการสอนที่ใช้ในห้องเรียน จะต้องเป็นสื่อที่มีการเปลี่ยนแปลงกระบวนกรนำเสนอ เพื่อให้การสอนมีประสิทธิภาพมากขึ้น ได้แก่ แผ่นใส โปสเตอร์ Chart เทป วีดิโอ คอมพิวเตอร์ เป็นต้น

4. วิธีคิดคะแนน ให้เทียบส่วนที่ปรับปรุงกับเนื้อหาทั้งหมด (คะแนนเต็ม x สัดส่วนการปรับปรุง)

1.3.2 ข้อมูลที่ใช้ประกอบการประเมิน

1. มีผลงานปรับปรุงการสอน โดยการปรับปรุงเอกสารประกอบการสอน เอกสารคำสอน ตำรา หนังสือ Lab Instruction เป็นต้น
2. มีการใช้ Text book ที่ทันสมัย (Edition ใหม่) หรือ การนำบทความวิจัย (Paper หรือ Article) มาเสริมเนื้อหา
3. หลักฐานแสดงว่ามีการปรับปรุงสื่อการสอนที่ใช้ในห้องเรียน

หมายเหตุ ในกรณีของอาจารย์ใหม่ ที่ทำงานเป็นปีแรก สามารถนำเอกสารประกอบการสอนที่จัดทำขึ้นมาใหม่ มาขอในหัวข้อนี้ได้

1.4 การเป็นกรรมการผู้ทรงคุณวุฒิในการประเมินคุณภาพการสอนของอาจารย์เพื่อเข้าสู่ตำแหน่งวิชาการ

1.4.1 คะแนนเต็ม

ภาระงานด้านการเป็นกรรมการผู้ทรงคุณวุฒิในการประเมินคุณภาพการสอนของอาจารย์เพื่อเข้าสู่ตำแหน่งวิชาการ คิดคะแนนได้ 0.25 คะแนน / คน

1.5 การเป็นพี่เลี้ยงให้อาจารย์ใหม่ในการพัฒนางานสอน

1.5.1 คะแนนเต็ม

ภาระงานด้านการเป็นพี่เลี้ยงให้อาจารย์ใหม่ในการพัฒนางานสอน คิดคะแนนได้ 0.5 คะแนน / คน

2. งานวิชาการ

ผลงานในกลุ่มนี้จำแนกได้เป็น 9 ลักษณะงาน คะแนนในกลุ่มนี้มีหน่วยเป็นต่อภาคการศึกษา ตามแสดงในตารางที่ 3

2.1 ตำราและหนังสือวิชาการ

2.1.1 ตำราและหนังสือ

ในกรณีที่ยังไม่มีผลการตรวจสอบจากผู้อ่าน (Reader) ให้สามารถนำไปใช้คิดเป็นคะแนนคุณภาพได้ไม่เกิน 70 % ของคะแนนเต็ม คะแนนที่เหลือจะคิดให้เมื่อได้ผลการตรวจสอบจากผู้อ่าน (Reader) แล้ว

ข้อมูลที่ใช้ประกอบการประเมิน คือ ตำรา / หนังสือ และผลการตรวจสอบจากผู้อ่านที่เสนอโดยคณะกรรมการส่งเสริมการสร้างตำรา

2.1.2 Self-study material หรือ Self-access material

คือชุดแบบเรียนที่จัดทำขึ้นเพื่อให้ผู้เรียนศึกษาด้วยตนเอง ดังนั้นชุดแบบเรียนแต่ละชุดจะต้องมีองค์ประกอบที่ช่วยให้ผู้เรียนเข้าใจวัตถุประสงค์ของการเรียน มีคำสั่งที่ชัดเจน มีคำตอบและคำอธิบาย มีส่วนช่วยให้ผู้เรียนประเมินผลการเรียนเมื่อทำชุดแบบเรียนเสร็จ มีการเชื่อมโยงชุดแบบเรียนนั้นกับชุดแบบเรียนอื่นๆ หรือหนังสืออ้างอิง เพื่อให้ผู้เรียนเข้าใจสิ่งที่ตนกำลังเรียนยิ่งขึ้น ส่วนประกอบต่างๆ เหล่านี้จะช่วยให้ผู้เรียนมีปฏิสัมพันธ์กับชุดแบบเรียน ไม่ใช่การทำบทเรียนแล้วตรวจสอบคำตอบที่ถูกต้องเท่านั้น

ชุดแบบเรียน Self-study material อาจอยู่ในรูปของสื่อสิ่งพิมพ์และสามารถนำไปพัฒนาต่อในรูปของสื่อการศึกษาแบบประสม (Multimedia) ได้ในอนาคต

2.1.2.1 คะแนนเต็ม

เทียบสัดส่วน 10/3 หน่วยกิต

2.1.2.2 ข้อมูลที่ใช้ประกอบการประเมิน

คือชุดแบบเรียน

หมายเหตุ การเผยแพร่ให้พิจารณาจากการนำมาใช้แล้วอย่างน้อย 1 ภาคการศึกษา

2.1.3 สื่อการศึกษาแบบประสม (Multimedia)

การพัฒนาสื่อการศึกษาแบบประสม (Multimedia) มีวิธีการแตกต่างจากผลงานทางวิชาการอื่น โปรดศึกษาจากหมายเหตุ

2.1.3.1. คะแนนเต็ม

10/ 3 หน่วยกิต

หมายเหตุ

1. สื่อการสอนแบบประสมจะต้องผ่านการทดสอบการใช้งานอย่างน้อย 1 ภาคการศึกษา และผ่านการพิจารณาของคณะกรรมการประเมิน

2. ในกรณีที่สื่อการสอนแบบประสมยังไม่เสร็จสมบูรณ์ และยังไม่ผ่านการพิจารณาของคณะกรรมการประเมิน แต่ได้นำบางส่วนไปใช้ในการสอนแล้ว ให้สามารถนำไปใช้คิดเป็นคะแนนได้ไม่เกิน 60 % ของคะแนนเต็ม คะแนนที่เหลือจะคิดให้เมื่อคณะกรรมการประเมินได้พิจารณาความสมบูรณ์และคุณภาพของผลงานแล้วเท่านั้น
3. ผู้ขอใช้สิทธิตามข้อ 2 จะสามารถกระจายผลงานได้ระหว่าง 2 ถึง 4 ภาคการศึกษา

2.1.3.2 ข้อมูลที่ใช้ประกอบการประเมิน

1. ฉบับถาวรที่สามารถอ้างอิงได้
2. การจดทะเบียนอย่างเป็นทางการ เช่น ISBN เป็นต้น
3. การเผยแพร่ต่อสาธารณะโดยสำนักพิมพ์ หรือ เว็บไซต์ ของมหาวิทยาลัย หรือสำนักพิมพ์ หรือองค์กร

2.2 บทความวิจัยและพัฒนา

ผลงานในกลุ่มนี้จำแนกได้เป็น 6 ลักษณะงาน ดังแสดงในตารางที่ 3 คะแนนในกลุ่มนี้หน่วยเป็นต่อภาคการศึกษา

หมายเหตุ

- 1) สามารถนำผลงานทั้งในรูปแบบสิ่งพิมพ์และอิเล็กทรอนิกส์มาคิดคะแนนได้
- 2) งานวิจัยให้คิดเฉพาะในส่วนที่เป็นของอาจารย์เอง และต้องไม่คิดผลงานซ้ำ ถ้าผลงานมาจากวิทยานิพนธ์นักศึกษา ให้คิดคะแนนของอาจารย์เป็น 40-60%
- 3) รูปแบบไปสเตอร์ที่มีผลงานเต็มรูปให้คิดคะแนนในลักษณะเอกสารการประชุมวิชาการนานาชาติหรือภูมิภาค (Proceedings) หรือเอกสารการประชุมวิชาการระดับชาติ (Proceedings)
- 4) ข้อมูลที่ใช้ประกอบการประเมิน ได้แก่ สำเนาหน้าบทคัดย่อของผลงาน

2.3 บทความทางวิชาการ / บทความปริทัศน์ (Review Article)

ผลงานในกลุ่มนี้จำแนกได้เป็น 4 ลักษณะงาน คะแนนในกลุ่มนี้หน่วยเป็นต่อภาคการศึกษา สามารถนำมาคิดคะแนนได้ทั้งในรูปแบบสิ่งพิมพ์และอิเล็กทรอนิกส์ ข้อมูลประกอบการประเมินคือสำเนาหน้าบทคัดย่อ

2.4 ทรัพย์สินทางปัญญา

ผลงานในกลุ่มนี้จำแนกได้เป็น 3 ลักษณะงาน คะแนนในกลุ่มนี้หน่วยเป็นต่อภาคการศึกษา

หมายเหตุ สิ่งประดิษฐ์และงานออกแบบ

1. ให้คิดคะแนนเฉพาะส่วนที่เป็นของอาจารย์เอง และต้องไม่คิดผลงานซ้ำ
2. การพัฒนาอุปกรณ์การสอนใช้ในห้องปฏิบัติการของภาควิชา ให้คิดเป็นงาน *ออกแบบในการฝึกประลอง* การเผยแพร่ให้พิจารณาจากการใช้สอนมาแล้วอย่าง น้อย 1 ภาคการศึกษา
3. ข้อมูลที่ใช้ประกอบการประเมิน ได้แก่ ตัวชี้งาน, สิทธิบัตร / เอกสารเผยแพร่

2.5 รายงานการวิจัย (Research Report)

ผลงานในกลุ่มนี้จำแนกได้เป็น 2 ลักษณะงาน คะแนนในกลุ่มนี้หน่วยเป็นต่อภาคการศึกษา หากมีการตีพิมพ์เป็น Paper แล้ว ไม่สามารถคิดคะแนนซ้ำได้ ต้องหักคะแนนที่คิดไปแล้วออก ข้อมูลประกอบการประเมิน ได้แก่ สำเนารายงาน

2.6 ผลงานและการออกแบบทางศิลปะ

ผลงานในกลุ่มนี้จำแนกได้เป็น 3 ลักษณะงาน คะแนนในกลุ่มนี้หน่วยเป็นต่อภาคการศึกษา

2.7 ผลงานวิจัยในลักษณะอื่น

สำหรับผลงานวิจัยในลักษณะอื่นนอกเหนือจากที่กำหนด การคิดคะแนนให้เทียบเคียงกับผลงานกลุ่มที่ใกล้เคียง

2.8 การมีส่วนร่วมให้ความรู้ทางวิชาการกับสังคม / บุคลากรในสาขาวิชาชีพเดียวกัน

ตัวอย่างเช่น การได้รับเชิญไปร่วมอภิปรายในหัวข้อทางวิชาการต่อสาธารณชน

2.9 งานวิชาการอื่นๆ

ผลงานในกลุ่มนี้จำแนกได้เป็น 4 ลักษณะงาน ดังแสดงในตารางที่ 3 คะแนนในกลุ่มนี้หน่วยเป็นต่อภาคการศึกษา เอกสารประกอบการประเมิน ได้แก่ จดหมายเชิญ / ตอบรับ เป็นผู้ประเมิน

3. งานบริหาร

ผลงานในกลุ่มนี้จำแนกได้เป็น 3 ลักษณะงาน คะแนนในกลุ่มนี้หน่วยเป็นต่อภาคการศึกษา

ข้อมูลที่ใช้ประกอบการประเมิน

1. เอกสารที่เกี่ยวข้อง
2. ผลการประเมินจากหน่วยงานที่มหาวิทยาลัยให้ไปปฏิบัติงาน

4. งานบริการอื่นๆ

4.1 ผลงานด้านการบริการ (ต้องมีหลักฐานแสดงการมีส่วนร่วมในกิจกรรมนั้นๆ)

4.1.1 จัดประชุม / สัมมนาทางวิชาการ (0.5 – 3 คะแนน)

การคิดคะแนนให้พิจารณาจาก

- ระดับนานาชาติ ไม่เกิน 3 คะแนน
- ระดับชาติ ไม่เกิน 2.5 คะแนน

ซึ่งถ้าดำรงตำแหน่ง ประธานจัดงาน (Conference Chair /General Chair) ประธานด้านเทคนิค (Technical Chair) เลขาธิการการประชุม (Head of Secretariat) ให้ได้รับคะแนนเต็ม สำหรับตำแหน่งอื่นๆ ให้พิจารณาตามความเหมาะสม

4.1.2 เป็นวิทยากร (1 คะแนน)

4.1.3 ศึกษาดูงาน / ร่วมประชุม / สัมมนาทางวิชาการ โดยมีรายงานที่เป็นประโยชน์ต่อมหาวิทยาลัย และส่วนรวม (0.5 คะแนน)

4.1.4 กรรมการในคณะกรรมการวิชาการ / วิชาชีพ ภายนอกมหาวิทยาลัย (0.25 - 0.5 คะแนน)

4.1.5 งานบริการวิชาการต่อสังคมและทะนุบำรุงศิลปวัฒนธรรม (1 คะแนน)

4.1.6 ร่วมในทีมเพื่อทำโครงการใหญ่ (1 / 2.5 ชั่วโมง / ภาคการศึกษา)

คณะกรรมการการคณะเป็นผู้วินิจฉัย

4.2 ผลงานด้านการพัฒนานักศึกษา

4.2.1 การคิดภาระงานและคะแนนเต็ม

ภาระงานให้คำนวณจาก

1. เวลาที่ใช้ในการเตรียมงานซึ่งประกอบด้วยการประชุม การวางแผนร่วมกับนักศึกษา การมอบหมาย การแบ่งงาน การเตรียมอุปกรณ์ การประสานงานกับส่วนที่เกี่ยวข้อง ตลอดจนกิจกรรมอื่น ๆ ที่จะทำให้การดำเนินการกิจ หรือกิจกรรมเป็นไปด้วยความเรียบร้อยตามวัตถุประสงค์

2. เวลาที่ใช้ในการปฏิบัติภารกิจ เข้าร่วมกิจกรรม ลงพื้นที่ ทั้งในและนอกสถานที่ในกรณีนอกสถานที่อาจนับเวลาที่ใช้ในการเดินทางตามความเหมาะสมด้วย

3. เวลาที่ใช้ในการสรุป ประเมินผล ติดตาม ปรับปรุง แก้ปัญหา หรือสังเกตการณ์ ให้ข้อเสนอแนะในรูปแบบที่ชัดเจนเพื่อให้การดำเนินการในโอกาสต่อไปเป็นไปด้วยดี หรือพัฒนาขึ้น

คะแนนเต็มของการปฏิบัติงานด้านการพัฒนานักศึกษาให้ใช้เกณฑ์การคิดคะแนนเช่นเดียวกับงานที่ภาควิชา/สาขาวิชา/คณะ/มหาวิทยาลัยมอบหมาย คือใช้เกณฑ์คะแนนเต็ม 1 คะแนน ต่อภาระงาน 2.5 ชั่วโมงต่อสัปดาห์ และ 1 ภาคการศึกษาเท่ากับ 15 สัปดาห์ ซึ่งคิดได้ ดังนี้

คะแนนเต็ม = เวลาที่ใช้ในการทำภารกิจ/ภาคการศึกษา

$$15 \times 2.5$$

4.2.2 ผู้ประเมิน

ผู้รับการประเมิน และผู้ประเมินผลงานด้านการพัฒนานักศึกษาเป็นไปตามตารางนี้

ผู้รับการประเมิน	ผู้ประเมิน
1. อาจารย์ที่ปรึกษาชั้นปี	หัวหน้าภาควิชา
2. อาจารย์ที่ปรึกษากิจกรรม	รองคณบดีฝ่ายกิจการนักศึกษาทุกท่านที่อยู่ในคณะกรรมการที่ปรึกษากิจกรรม
3. อาจารย์ในคณะกรรมการพัฒนานักศึกษา	ประธานฝ่ายทุกฝ่ายในคณะกรรมการพัฒนานักศึกษา
4. อาจารย์ที่ปฏิบัติงานอื่นที่เกี่ยวข้องกับนักศึกษาโดยตรง	ผู้บังคับบัญชาที่มอบหมายให้ไปปฏิบัติงาน
5. รองคณบดีฝ่ายกิจการนักศึกษา (เฉพาะผลงาน ด้านการพัฒนานักศึกษาส่วนกลาง) และประธานฝ่ายในคณะกรรมการพัฒนานักศึกษา	รองอธิการบดีอาวุโสฝ่ายวิชาการ รองอธิการบดีฝ่ายกิจการนักศึกษา และผู้ทรงคุณวุฒิแต่งตั้งโดยรองอธิการบดีอาวุโสฝ่ายวิชาการ

4.2.3 ขั้นตอนการดำเนินการ

1. อาจารย์ที่ปฏิบัติภารกิจเสนอจำนวนชั่วโมงที่ใช้ในการปฏิบัติภารกิจ/ภาคการศึกษาต่อผู้ประเมิน
2. ผู้ประเมินพิจารณาจำนวนชั่วโมงที่ควรจะเป็นและกำหนดเปอร์เซ็นต์คุณภาพ
3. ผู้ประเมินต้องส่งคะแนนให้ต้นสังกัดภายในสิ้นภาคการศึกษา

4.2.4 กรอบ กระบวนการ เนื้อหาสาระ และวิธีการประเมิน

1. อาจารย์ที่ปรึกษาชั้นปี และอาจารย์ที่ปรึกษากิจกรรม กำหนดโดยคณะกรรมการพัฒนาระบบอาจารย์ที่ปรึกษา
2. อาจารย์ในคณะกรรมการพัฒนานักศึกษา และอาจารย์ที่ปฏิบัติงานซึ่งเกี่ยวข้องกับนักศึกษาโดยตรงกำหนดโดยคณะกรรมการพัฒนานักศึกษา

4.2.5 ข้อมูลที่ใช้ประกอบการประเมิน

1. เอกสารที่เกี่ยวข้อง
2. ผลการประเมินจากหน่วยงานที่มหาวิทยาลัยให้ไปปฏิบัติงาน

4.3 งานบริหารและบริการในกองบรรณาธิการสำหรับวารสารวิชาการ / วิชาชีพ โดยที่งานนั้นไม่เกี่ยวข้องกับงานวิชาการ

4.4 การให้การปรึกษาแก่สังคม

4.5 เป็นพี่เลี้ยงให้อาจารย์ใหม่/ นักวิจัยใหม่มีส่วนร่วมในงานบริการแก่สังคม

5. การหาทรัพยากรให้แก่มหาวิทยาลัย

ผลงานในกลุ่มนี้จำแนกได้เป็น 6 ลักษณะงาน คะแนนในกลุ่มนี้หน่วยเป็นต่อภาคการศึกษา คำนวณตามสูตร A

สูตร A

$$\text{คะแนนรวม} = \frac{1}{100} \times (\text{จำนวนคน} \times \text{จำนวนเงิน})^{1/2}$$

คะแนนที่ได้ของอาจารย์แต่ละคน = คะแนนรวม x สัดส่วนของงานที่รับผิดชอบแต่ละคน
โดยที่ คะแนนที่ได้ของอาจารย์คนใดคนหนึ่งต้องไม่มากกว่า $\frac{1}{100} \times (\text{ทุนวิจัย})^{1/2}$

หมายเหตุ

1. ทุนวิจัยที่นำมาคิดเป็นตัวเลขเงินทั้งก้อน

2. จำนวนเงินที่ใช้คำนวณให้คิดจากเงิน โอนเข้ามหาวิทยาลัยในภาคการศึกษานั้นๆ คะแนนเต็มทีละหน่วยว่า “ไม่เกิน” หรือกำหนดไว้เป็นช่วงคะแนน ให้คณะกรรมการประเมินกำหนดตัวเลขให้เหมาะสมกับภารกิจที่ได้รับมอบหมาย
3. ในกิจกรรมใดที่แยกปริมาณงาน และคุณภาพงาน ออกจากกันได้ยาก อนุโลมให้คิดเป็นเปอร์เซ็นต์ของผลคูณของตัววัดทั้งสอง
4. ทุนวิจัยที่มาตามระบบที่มหาวิทยาลัย / คณะ / ภาควิชาได้ตกลงกับหน่วยงานภายนอกในลักษณะหน่วยงานต่อหน่วยงาน ไม่สามารถนำมาคิดเป็นคะแนนได้ ตัวอย่างเช่น ทุนวิจัยที่ให้กับบุคลากรของสถาบันเทคโนโลยีราชมงคลที่มาศึกษาใน มจร. เป็นต้น
5. เงินวิจัยจากโครงการวิจัยงบประมาณประจำปี (แบบ ว-1) ไม่ถือว่าเป็นเงินวิจัยแหล่งทุนภายนอก
6. ข้อมูลที่ใช้ประกอบการประเมิน ได้แก่ หลักฐานการโอนเงินเข้ามหาวิทยาลัย หรือ หลักฐานการรับเงิน

6. นิยาม

ก. อาจารย์ใหม่

อาจารย์ใหม่ หมายถึง อาจารย์ที่ดำรงตำแหน่งเป็น อาจารย์ที่ มจร. และมีระยะเวลาที่ทำการสอนไม่เกิน 4 ปี การนับเวลาการสอนให้นับเวลาที่ทำการสอนจริงโดยหักเวลาที่ศึกษาต่อออก (ใช้วิธีเดียวกับการนับระยะเวลาเพื่อขอตำแหน่งทางวิชาการ) กรณีที่เป็นพนักงานโดยพิจารณาประสบการณ์ที่ผ่านมาให้กรรมการคัดเลือกกำหนดว่ามีสถานภาพเป็นอาจารย์ใหม่หรือไม่ หากยังถือว่าอยู่ในกลุ่มอาจารย์ใหม่ให้กำหนดระยะเวลาของประสบการณ์การสอนด้วย

หมายเหตุ สำหรับอาจารย์ใหม่ ให้อิงตามเกณฑ์ หรือระเบียบที่อาจมีการประกาศตามกระบวนการพัฒนาบุคลากร